



Situación actual del perfil de salud de la población en México en el marco de la pandemia por SARS CoV2

M. en E. Juan Francisco Martínez Campos
Presidente de la Sociedad Mexicana de Salud Pública

**somos**
salud
pública

Posibles indicadores clínicos de salud:

Posibles indicadores de salud no clínicos:

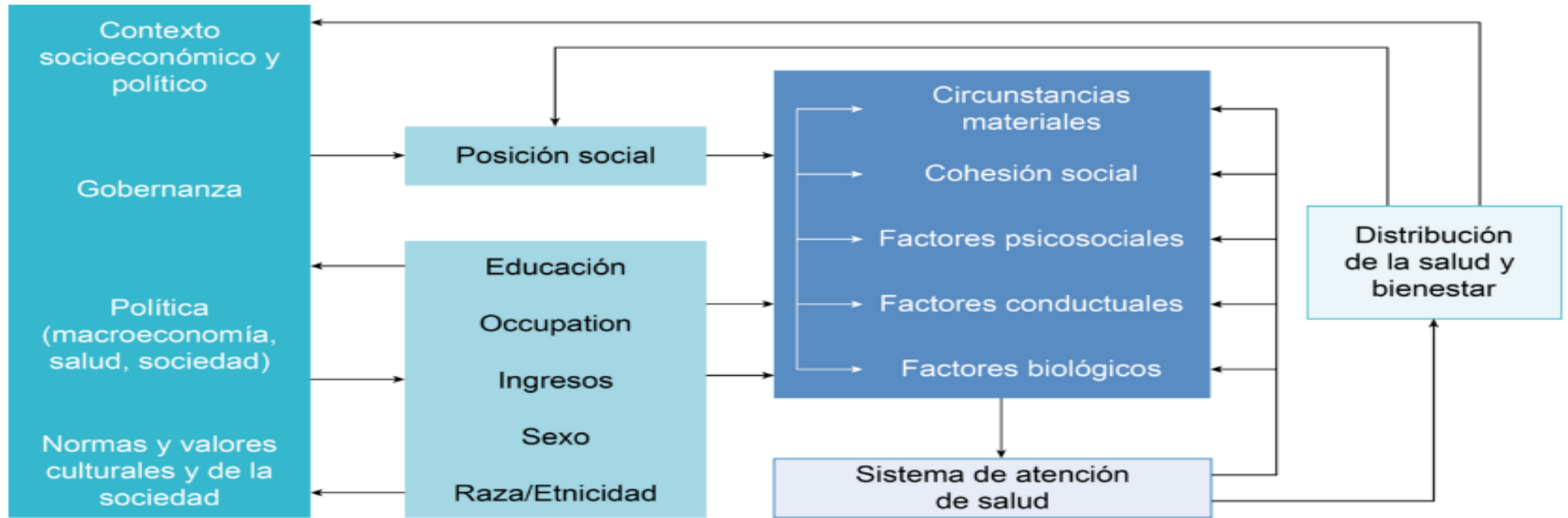
```
graph LR; A[Determinantes de la salud] --> B[Desempeño del sistema de salud]; B --> C[Estado de salud actual];
```

Determinantes
de la salud

Desempeño
del sistema de
salud

Estado de
salud actual

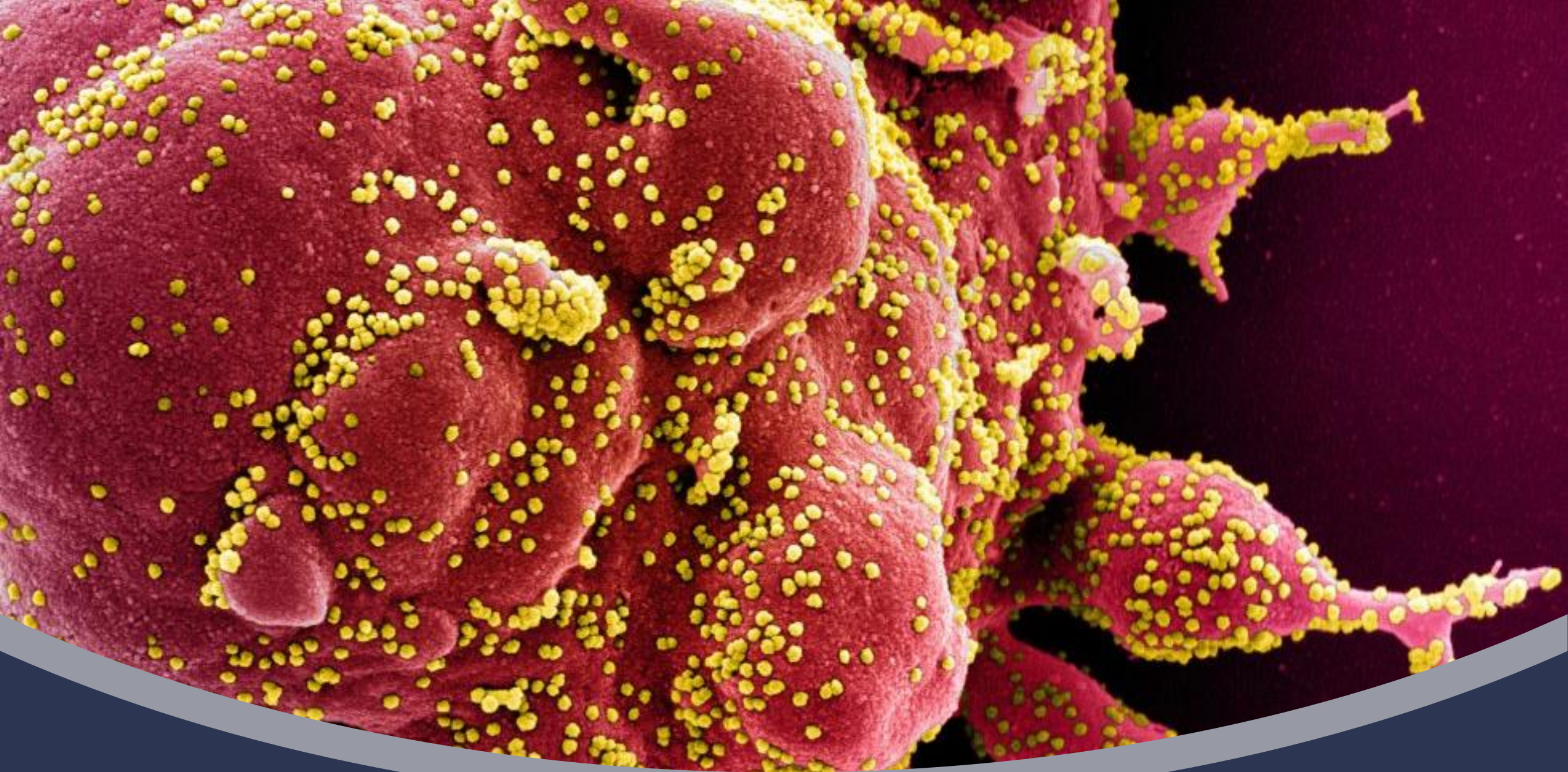
El marco conceptual de los determinantes sociales de la salud



Determinantes sociales de la salud e inequidades en materia de salud



el marco conceptual de los determinantes sociales de la salud



Todo el Mundo

Número de Casos
548.935.393

Muertes
6.350.765

Recuperados
520.732.817

México

POSITIVOS ESTIMADOS

7,764,032



DEFUNCIONES ESTIMADAS

346,946



ACTIVOS ESTIMADOS

25,847



CONFIRMADOS

7,435,066



acumulados

NEGATIVOS

11,287,580



acumulados

SOSPECHOSOS

807,849



acumulados

DEFUNCIONES

332,885



acumuladas

RECUPERADOS

6,674,710



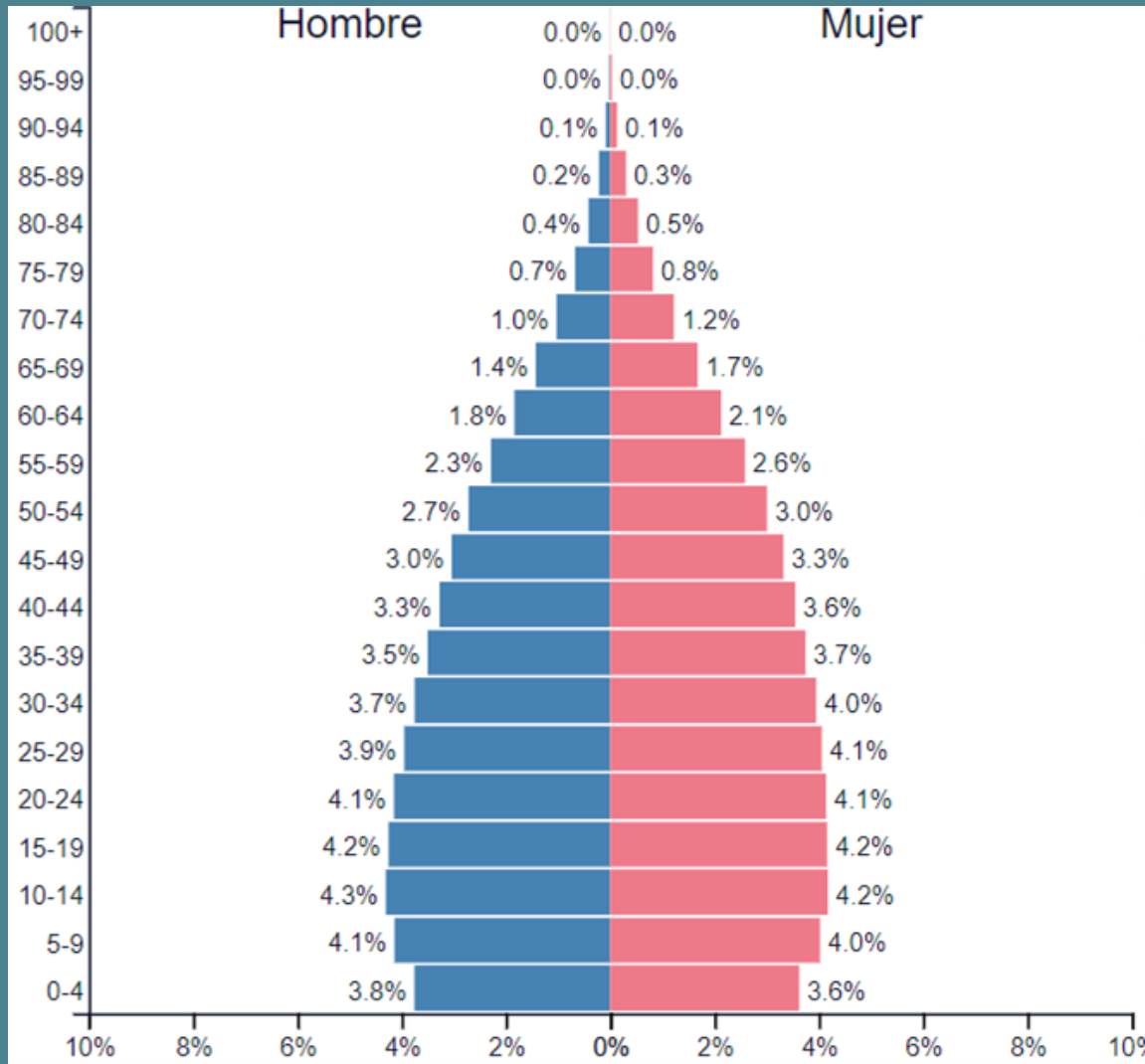
ACTIVOS

24,465

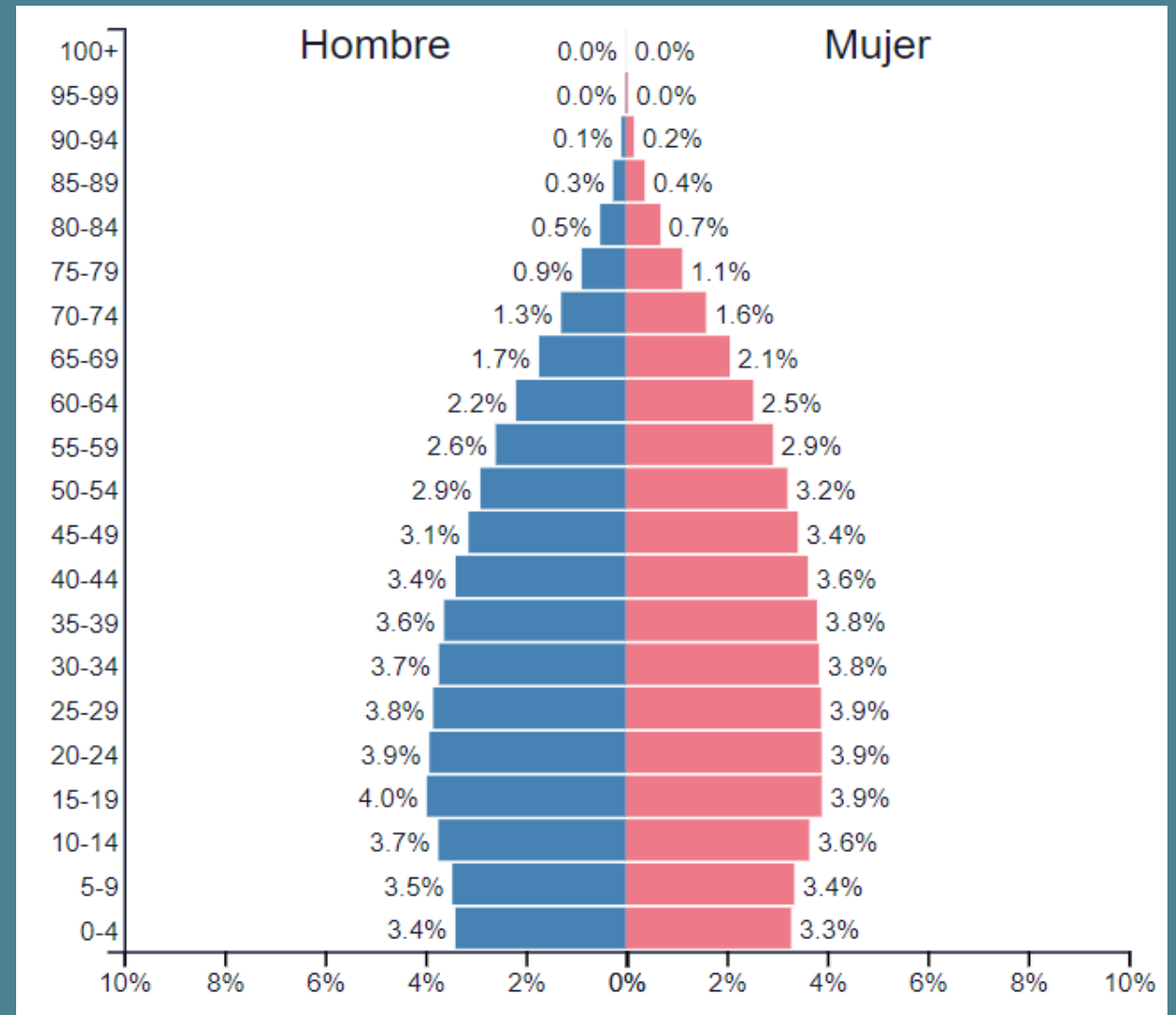


Proyección poblacional y envejecimiento en México 2023-2030

2023
Población 128,455,566

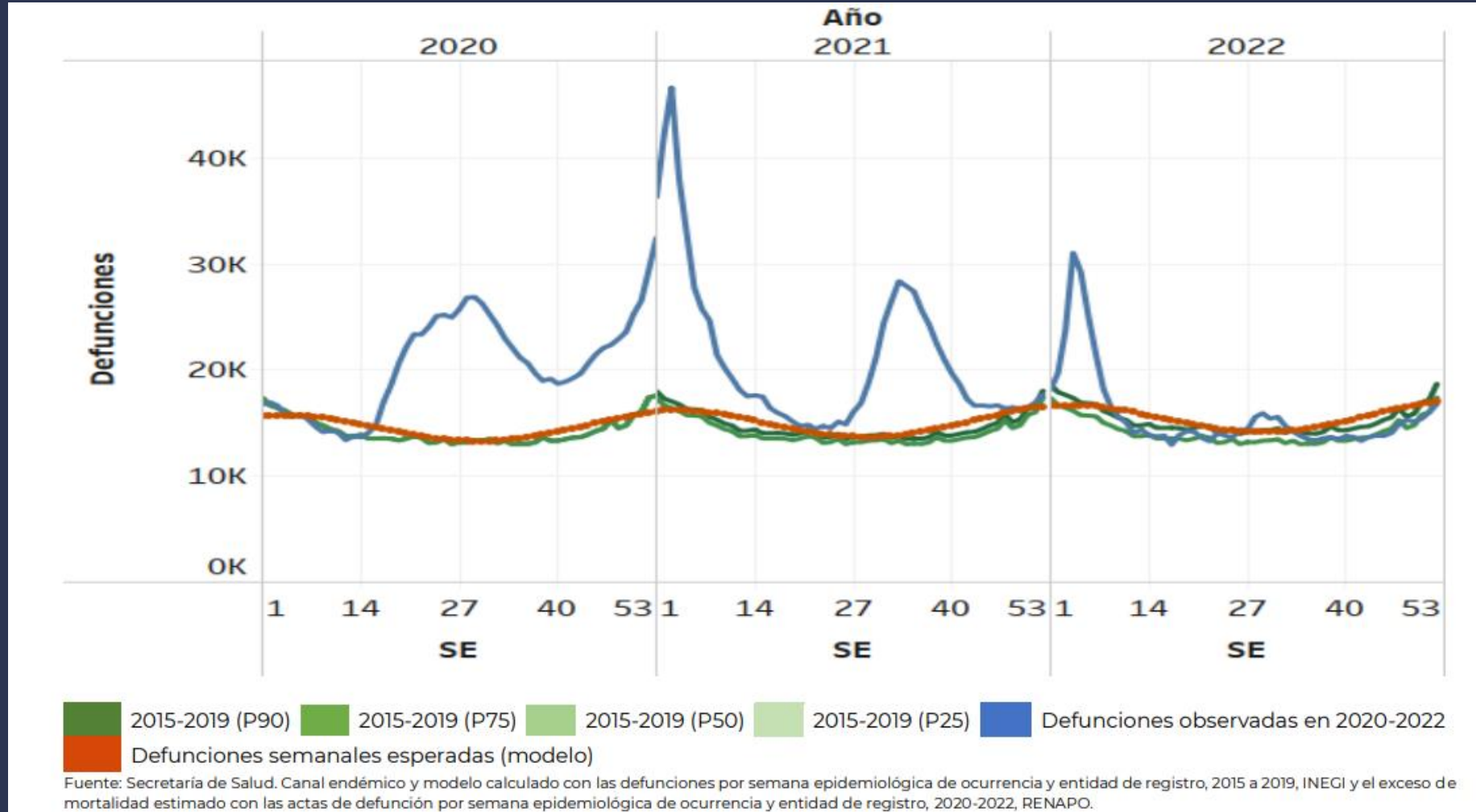


2030
Población 134,534,107



Exceso de mortalidad por todas las causas en México. Semana 1 de 2020 a la 52 de 2022.

#somos
salud
pública



Diez principales causas de muerte en México según sexo.

Diez principales causas de muerte en México según sexo 2021

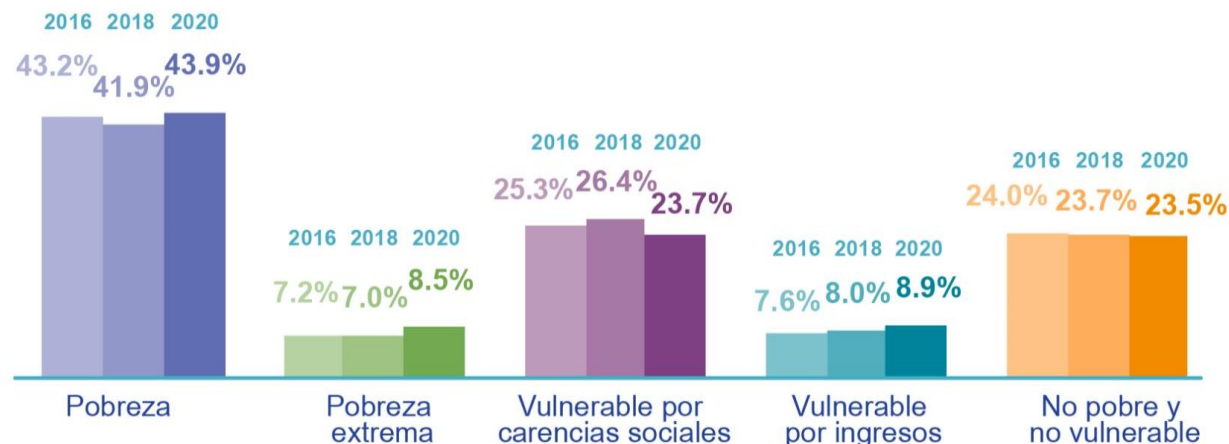
Rango	Total	Hombre	Mujer
1	COVID-19 238 772 En 2020 fueron 200 270	COVID-19 145 115 En 2020 fueron 128 802	Enfermedades del corazón 102 127 En 2020 fueron 97 132
2	Enfermedades del corazón 225 449 En 2020 fueron 218 704	Enfermedades del corazón 123 313 En 2020 fueron 121 556	COVID-19 93 652 En 2020 fueron 71 463
3	Diabetes mellitus 140 729 En 2020 fueron 151 019	Diabetes mellitus 71 330 En 2020 fueron 78 922	Diabetes mellitus 69 396 En 2020 fueron 72 094
4	Tumores malignos 90 124 En 2020 fueron 90 603	Tumores malignos 43 503 En 2020 fueron 44 476	Tumores malignos 46 620 En 2020 fueron 46 125
5	Influenza y neumonía 54 601 En 2020 fueron 58 037	Influenza y neumonía 33 101 En 2020 fueron 35 657	Influenza y neumonía 21 492 En 2020 fueron 22 375
6	Enfermedades del hígado 41 890 En 2020 fueron 41 492	Agresiones (homicidios) 31 263 En 2020 fueron 32 336	Enfermedades cerebrovasculares 18 090 En 2020 fueron 18 072
7	Enfermedades cerebrovasculares 37 169 En 2020 fueron 37 020	Enfermedades del hígado 30 524 En 2020 fueron 30 300	Enfermedades del hígado 11 362 En 2020 fueron 11 189
8	Agresiones (homicidios) 35 700 En 2020 fueron 36 773	Accidentes 26 779 En 2020 fueron 25 343	Enfermedades pulmonares obstructivas crónicas 8 579 En 2020 fueron 10 055
9	Accidentes 34 604 En 2020 fueron 32 356	Enfermedades cerebrovasculares 19 079 En 2020 fueron 18 946	Accidentes 7 785 En 2020 fueron 6 992
10	Enfermedades pulmonares obstructivas crónicas 18 439 En 2020 fueron 21 949	Enfermedades pulmonares obstructivas crónicas 9 860 En 2020 fueron 11 894	Insuficiencia renal 6 160 En 2020 fueron 6 618

 Enfermedades del corazón	 Diabetes mellitus	 Tumor maligno	 Otras enfermedades no transmisibles
 Accidentes	 Agresiones (homicidios)	 Enfermedades transmisibles	 COVID-19

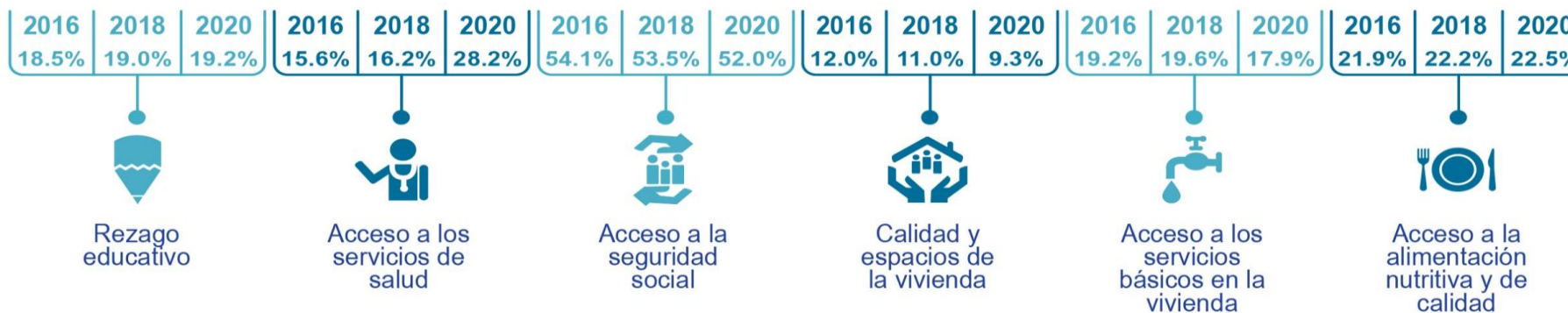
Fuente: Instituto Nacional de Estadística y Geografía (24 de enero de 2023). *Estadística de defunciones registradas de enero a junio de 2023* [Comunicado de Prensa].

Bienestar económico	\$	
Población con ingreso inferior a la línea de pobreza extrema por ingresos	2016	14.9%
	2018	14.0%
	2020	17.2%
Población con ingreso inferior a la línea de pobreza por ingresos	2016	50.8%
	2018	49.9%
	2020	52.8%

Población (porcentajes) comparación 2016-2018-2020



Carencias sociales





Programa de Vacunación Universal de niños y niñas de 12 a 35 meses: esquemas de vacunación completos entre 56.7 y 86.6%.

El 27.5% de los niños y niñas de un año de edad tuvieron esquema completo.

La cobertura de vacunación contra sarampión y rubéola en adultos de 20 a 59 años fue de 16.6% según la cartilla nacional de salud; tétanos y difteria fue de 68.1%

Los adultos de 20 años y más que acudieron a detección de diabetes e hipertensión fueron 9.6 y 7.5%, respectivamente.

1. Lograr una cobertura sanitaria universal efectiva mediante una **atención primaria de alto desempeño**
2. Garantizar que los sistemas sanitarios estén preparados para emergencias
3. *Mobilizar la financiación adecuada para la resiliencia del sector salud*
4. Adoptar un enfoque de inversión a lo largo de toda la vida para mejorar los resultados relacionados al capital humano
5. Construir sistemas de salud resilientes al clima y climáticamente inteligentes.

Evaluación de infraestructura de unidades de primer nivel en Hidalgo 2018 vs 2022.

Unidades de salud que **no cuentan** o tienen en **mal estado**:

	2018	2022	Diferencia de cumplimiento
Mobiliario	43.9%	20.10%	23.8%
Equipo	38.2%	32.90%	5.3%
Instrumental	42.6%	21.40%	21.2%
Estancia para residencia	40%	36.4%	3.6%

Recorrido entre el domicilio de residencia habitual y el centro de salud para cumplimiento de servicio social.

<2 hrs (<160 km)	86.6%	75.8%	10.8%
Entre 2 y 4 hrs (161-320 km)	8.3%	22.3%	-14%
>4 hrs (>320 km)	5%	1.9%	3.1%

Salario mínimo vs beca por hora de pasantes de servicio social medicina, Hidalgo 2016-2022.



Fuente: Comisión Nacional de los Salarios Mínimos. (s/f). *Tabla de Salarios Mínimos Generales y Profesionales por Áreas Geográficas*. Gobierno de México. Recuperado el 4 de noviembre de 2022, de <https://www.gob.mx/conasami/documentos/tabla-de-salarios-minimos-generales-y-profesionales-por-areas-geograficas>

Letalidad por COVID-19

Mundial: 1.02%

México: 4.48%

A raíz de la Pandemia se generó una interrupción de los servicios de salud.

Existe un desabasto de insumos y biológicos indispensables para cumplimiento de programa

Nuestro desafío a largo plazo es disminuir la prevalencia de enfermedades crónicas y mejorar la capacidad de respuesta ante nuevos brotes de potencial pandémico

Fabricar plataformas vacunales que sean mas rápidas de realizar y acciones regulatorias ante la emergencia mas expeditas.

Fortalecimiento en los sistemas de atención primaria de salud.

Las universidades requieren de mayores y mejores formas de financiamiento para investigar formulas farmacéuticas y biológicos.

Existe una asimetría entre la realidad y el mundo virtual de los recursos humanos en formación



M. en E. Juan Francisco Martínez Campos

Correo electrónico: juan_martinez@uaeh.edu.mx

Twitter: [@DrJuanFMC](https://twitter.com/DrJuanFMC)



Gracias

**somos
salud
pública**